

# metasoft

REJESTRATOR ROZMÓW TELEFONICZNYCH

## *FonTel*

### Instrukcja instalacji

Dotyczy rejestratorów:

- **FonTel L1USB**
- **FonTel L2USB**
- **FonTel L4USB**
- **FonTel ISDN**
- **FonTel L4NET**
- **FonTel ISDN2NET**
- **FonTel DuoNET**
- **FonTel OktaNET**
- **FonTel PRI**
- **FonTel Archiver**
- **FonTel VoIP**

(ostatnia aktualizacja: 04-01-2017)



METASOFT s.c.  
ul. Saperów 21/1A  
53-151 Wrocław

tel.: +48 71 350 05 23

[www.fontel.pl](http://www.fontel.pl)  
[info@fontel.pl](mailto:info@fontel.pl)



Copyright © 2002-2017 Metasoft s.c. All rights reserved.

Tego dokumentu nie można w jakikolwiek sposób kopiować lub rozpowszechniać bez pisemnego pozwolenia firmy Metasoft s.c.

Firma Metasoft s.c. zastrzega sobie prawo zmiany niektórych szczegółów tego produktu bez uprzedzenia. Informacje zawarte w tym dokumencie powstały z największym staraniem, lecz firma Metasoft nie ponosi żadnej odpowiedzialności za ich użycie.

Znaki towarowe należą do swoich właścicieli i są użyte jedynie w celach informacyjnych.

**Spis treści:**

<b>1. FonTel L1USB, FonTel L2USB, FonTel L4USB.....</b>	<b>4</b>
1.1. Wymagania.....	4
1.2. Zawartość zestawu.....	4
1.3. Instalacja.....	4
<b>2. FonTel ISDN.....</b>	<b>7</b>
2.1. Wymagania sprzętowe.....	7
2.2. Zawartość zestawu.....	7
2.3. Instalacja.....	7
<b>3. FonTel L4NET.....</b>	<b>9</b>
3.1. Wymagania sprzętowe.....	9
3.2. Zawartość zestawu.....	9
3.3. Instalacja.....	9
<b>4. FonTel ISDN2NET.....</b>	<b>11</b>
4.1. Wymagania sprzętowe.....	11
4.2. Zawartość zestawu.....	11
4.3. Instalacja.....	11
<b>5. FonTel DuoNET.....</b>	<b>13</b>
5.1. Wymagania sprzętowe.....	13
5.2. Zawartość zestawu.....	13
5.3. Instalacja.....	13
<b>6. FonTel OktaNET.....</b>	<b>15</b>
6.1. Wymagania sprzętowe.....	15
6.2. Zawartość zestawu.....	15
6.3. Instalacja.....	15
<b>7. FonTel PRI.....</b>	<b>17</b>
7.1. Wymagania sprzętowe.....	17
7.2. Zawartość zestawu.....	17
7.3. Instalacja.....	17
<b>8. FonTel Archiver.....</b>	<b>19</b>
8.1. Wymagania sprzętowe.....	19
8.2. Zawartość zestawu.....	19
8.3. Instalacja.....	19
<b>9. FonTel VoIP.....</b>	<b>20</b>
9.1. Wymagania sprzętowe.....	20
9.2. Zawartość zestawu.....	20
9.3. Instalacja.....	20
<b>10. Deklaracje zgodności.....</b>	<b>22</b>

# 1. FonTel L1USB, FonTel L2USB, FonTel L4USB

## 1.1. Wymagania

- wolny port USB
- system operacyjny Windows XP/Vista/7/Server/8/10

## 1.2. Zawartość zestawu

- rejestrator rozmów telefonicznych FonTel
- kabel USB A-B 2m
- kabel telefoniczny RJ11 2m – 1, 2 lub 4 sztuki
- płyta CD z oprogramowaniem i sterownikami
- instrukcja instalacji

## 1.3. Instalacja

### 1.3.1. Podłączenie rejestratora

- Podłącz złącze **USB** rejestratora do portu USB komputera za pomocą kabla USB.
- Podłącz analogowe linie telefoniczne do portów **1 – 4** rejestratora.

Podłączenie rejestratora do linii telefonicznych powinno być zrealizowane w sposób równoległy do istniejących urządzeń telefonicznych – równoległe z aparatem telefonicznym lub centralką abonencką. Nie ma znaczenia, czy rejestrator będzie podłączony przy aparacie telefonicznym (centralce abonenckiej) czy przy gniazdku telefonicznym.



Posiadając wolne gniazdko w podwójnym gniazdku telefonicznym wystarczy podłączyć tam rejestrator za pomocą dostarczonego kabla telefonicznego.



Przykład podłączenia rejestratora do linii telefonicznej zakończonej podwójnym gniazdem telefonicznym

W przypadku braku wolnego gniazdka umożliwiającego jednoczesne podłączenie rejestratora i telefonu do tej samej linii można zastosować zwykły rozdzielacz telefoniczny, posiadający jeden wtyk i dwa gniazdka. Wtyk należy umieścić w gniazdku telefonicznym, a do gniazdek rozdzielacza podłączyć kable do rejestratora oraz do telefonu.

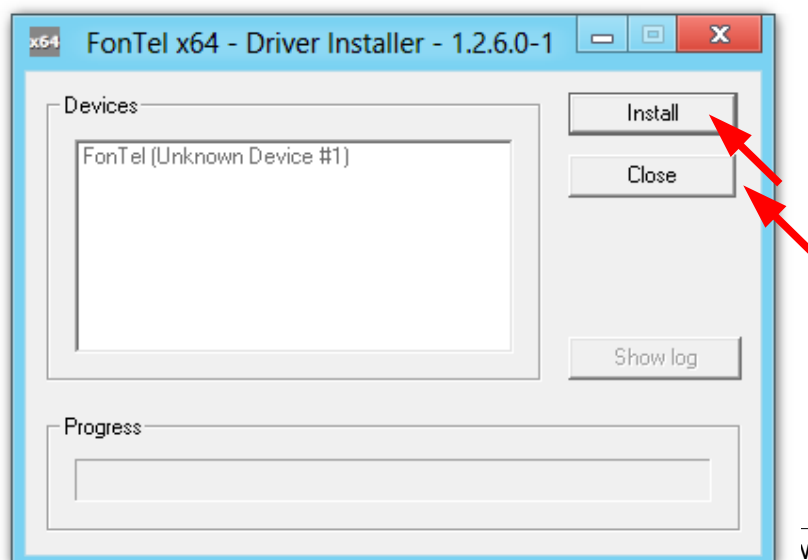


Przykład podłączenia rejestratora do linii telefonicznej zakończonej pojedynczym gniazdem telefonicznym, z użyciem rozdzielacza telefonicznego

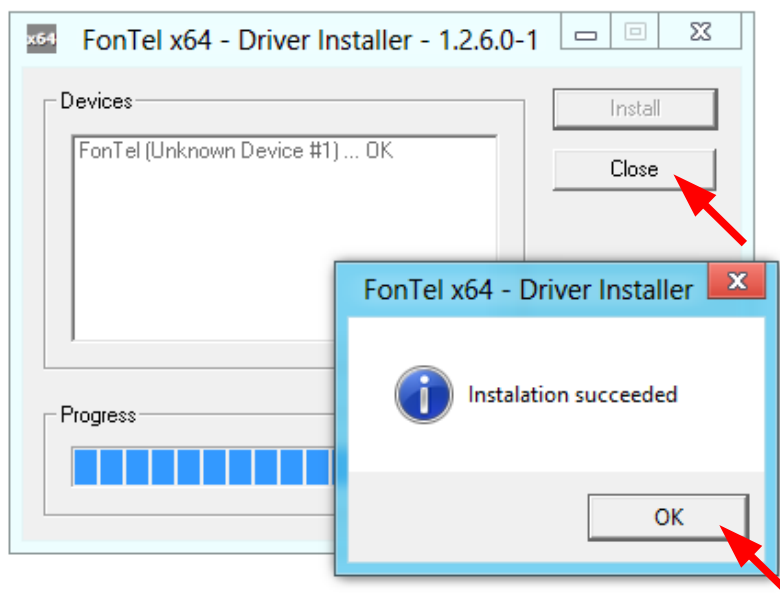
### 1.3.2. Instalacja sterowników

Przed instalacją sterowników upewnij się, że płyta CD z oprogramowaniem znajduje się w napędzie CD/DVD komputera.

1. Uruchom program **FonTelDriverInstall.exe** z płyty CD.
2. Program po uruchomieniu wyświetli okno z listą niezainstalowanych rejestratorów **FonTel**. Aby zainstalować sterowniki naciśnij przycisk **Instaluj**.



3. Po zakończeniu procesu instalacji naciśnij przycisk **OK** i zamknij program instalacyjny przyciskiem **Zamknij**.



### 1.3.3. Instalacja oprogramowania

Aby zainstalować oprogramowanie FonTel uruchom program instalacyjny **FonTelxxxxInstall.exe** z dołączonej płyty CD (gdzie xxxx to numer wersji programu FonTel).

Po zakończonej instalacji uruchom program **FonTel – Rejestrator rozmów telefonicznych**. Przy pierwszym uruchomieniu otworzy się okno kreatora konfiguracji ułatwiające prawidłowe skonfigurowanie systemu rejestracji rozmów.

Szczegółowe informacje odnośnie konfiguracji i obsługi programu FonTel zawiera plik **FonTel – Instrukcja obsługi.pdf** umieszczony na dołączonej płycie CD.

## 2. FonTel ISDN

### 2.1. Wymagania sprzętowe

- wolny port USB
- system operacyjny Windows XP/Vista/7/Server/8/10

### 2.2. Zawartość zestawu

- rejestrator rozmów telefonicznych **FonTel ISDN**
- kabel USB A-B 2m
- kabel telefoniczny RJ45 2m
- płyta CD z oprogramowaniem i sterownikami
- instrukcja instalacji

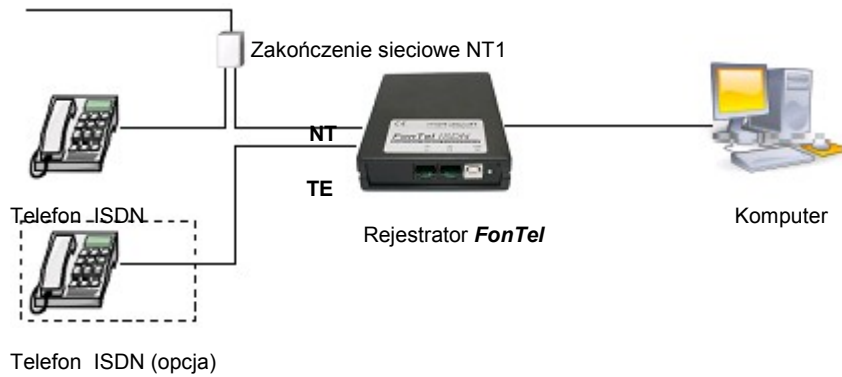
### 2.3. Instalacja

#### 2.3.1. Podłączenie rejestratora

- Podłącz złącze **USB** rejestratora do portu USB komputera za pomocą kabla USB.
- Podłącz linię ISDN (zakończenie NT1, styk S0) do portu **NT** rejestratora



Rejestrator **FonTel ISDN** podłączany jest do zakończenia sieciowego NT1 (styk S0) podobnie jak telefon ISDN. Zakończenie sieciowe NT1 ma przynajmniej 2 wyjścia służące do podłączenia np. 2 telefonów ISDN. Jeżeli jedno z gniazd jest wolne, można do niego podłączyć wejście **NT** rejestratora. Jeżeli wszystkie są zajęte, należy wypiąć jedno z podłączonych urządzeń, podłączyć na jego miejsce port **NT** rejestratora, a wypięte urządzenie podłączyć do gniazda **TE** rejestratora.



Przykładowy schemat podłączenia rejestratora ISDN do telefonicznej sieci cyfrowej ISDN

Gniazda rejestratora oznaczone **NT** oraz **TE** są wewnątrz połączone i można używać je zamiennie.

**UWAGA:** Rejestrator ISDN nie nagrywa rozmów prowadzonych przez aparaty analogowe podłączone do wyjść a/b terminala NT1. W takim przypadku należy wymienić aparaty analogowe na aparaty ISDN lub zastosować rejestrator **FonTel L2USB** do rejestracji z linii analogowych.

### 2.3.2. Instalacja sterowników

Patrz pkt. 1.3.2.

### 2.3.3. Instalacja oprogramowania

Patrz pkt. 1.3.3.



## 3. FonTel L4NET

### 3.1. Wymagania sprzętowe

- połączenie do sieci Ethernet
- system operacyjny Windows XP/Vista/7/Server/8/10

### 3.2. Zawartość zestawu

- rejestrator rozmów telefonicznych **FonTel L4NET**
- zasilacz
- kabel Ethernet 2m
- kabel telefoniczny RJ11 2m – 4 sztuki
- płyta CD z oprogramowaniem
- instrukcja instalacji

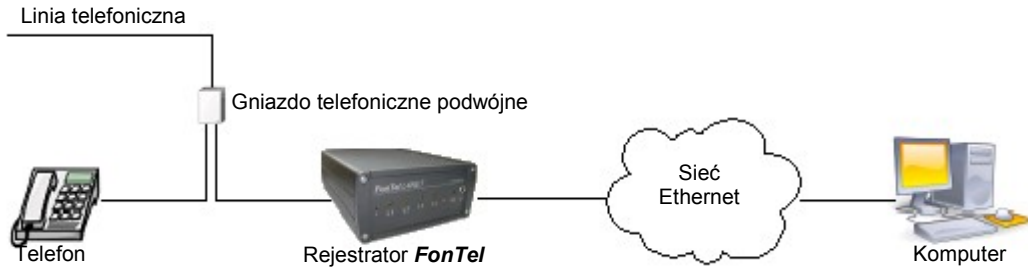
### 3.3. Instalacja

#### 3.3.1. Podłączenie rejestratora

- Podłącz dostarczony zasilacz do sieci 230V oraz do złącza **DC** na panelu rejestratora.
- Podłącz sieć komputerową do złącza **ETH** rejestratora za pomocą dostarczonego kabla Ethernet.
- Podłącz analogowe linie telefoniczne do portów **L1** – **L4** rejestratora.

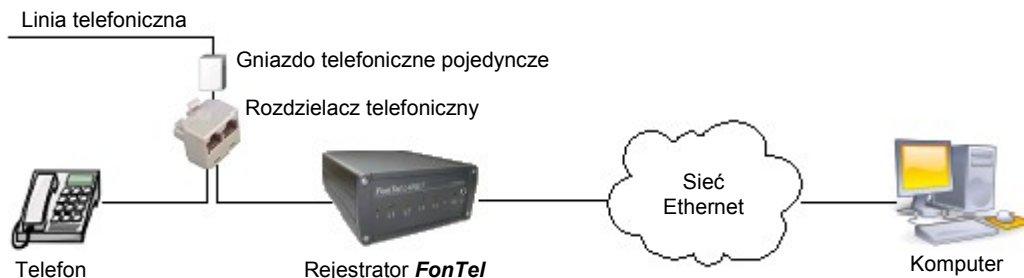


Podłączenie rejestratora do linii telefonicznych powinno być zrealizowane w sposób równoległy do istniejących urządzeń telefonicznych – równoległe z aparatem telefonicznym lub centralką abonencką. Nie ma znaczenia, czy rejestrator będzie podłączony przy aparacie telefonicznym (centralce abonenckiej) czy przy gniazdku telefonicznym.



Przykład podłączenia rejestratora do linii telefonicznej zakończonej podwójnym gniazdem telefonicznym

W przypadku braku wolnego gniazdka umożliwiającego jednocześnie podłączenie rejestratora i telefonu do tej samej linii można zastosować zwykły rozdzielacz telefoniczny, posiadający jeden wtyk i dwa gniazdka. Wtyk należy umieścić w gniazdku telefonicznym, a do gniazdek rozdzielacza podłączyć kable do rejestratora oraz do telefonu.



Przykład podłączenia rejestratora do linii telefonicznej zakończonej pojedynczym gniazdem telefonicznym, z użyciem rozdzielacza telefonicznego

Dostarczony kabel sieciowy przeznaczony jest do podłączenia do routera, przełącznika (switcha) lub koncentratora (huba). W przypadku konieczności podłączenia rejestratora bezpośrednio do komputera, może być konieczne użycie kabla skrosowanego zamiast dostarczonego kabla prostego.

Urządzenie domyślnie oczekuje na przydzielenie adresu IP, zatem w sieci musi działać usługa dynamicznego przydzielania adresów IP (serwer DHCP).

Rejestratorowi można przydzielić stały adres IP z pominięciem usługi DHCP. W tym celu rejestrator i komputer muszą być podłączone do tej samej podsieci sieci lokalnej oraz może być konieczne wyłączenie zapory systemu Windows (firewall) na czas wyszukiwania rejestratora w programie FonTel.

### 3.3.2. Instalacja oprogramowania

Patrz pkt. 1.3.4.

## 4. FonTel ISDN2NET

### 4.1. Wymagania sprzętowe

- połączenie do sieci Ethernet

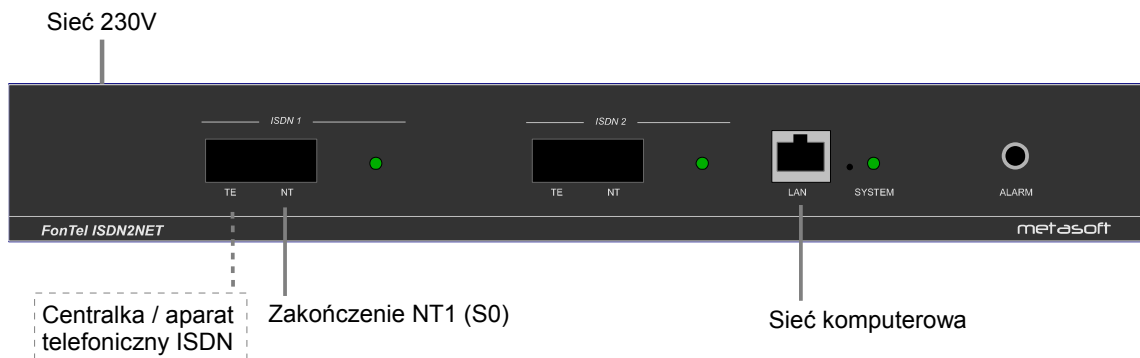
### 4.2. Zawartość zestawu

- rejestrator rozmów telefonicznych **FonTel ISDN2NET**
- kabel Ethernet 2m
- kabel telefoniczny R45 2m – 2 sztuki
- kabel zasilający 230V
- płyta CD z oprogramowaniem
- instrukcja instalacji

### 4.3. Instalacja

#### 4.3.1. Podłączenie rejestratora

- Podłącz zasilanie 230V do gniazda **230V** na tylnym panelu rejestratora za pomocą kabla zasilającego.
- Podłącz sieć komputerową do złącza **LAN** na przednim panelu rejestratora za pomocą kabla Ethernet.
- Podłącz sieć telefoniczną (wolny port S0 zakończenia NT1) do złącza **NT** portu **ISDN 1 (ISDN 2)** na przednim panelu (rejestrator podłącza się równolegle wraz z innymi urządzeniami/aparatami ISDN). Jeżeli podłączenie rejestratora do sieci telefonicznej realizowane jest przy centralce abonenckiej lub aparacie telefonicznym, istniejący kabel sieci telefonicznej należy przepiąć z centralki (aparatu) i wpiąć do złącza **NT** rejestratora, a centralkę (aparat) podłączyć dostarczonym kablem telefonicznym do złącza **TE** rejestratora.



#### 4.3.2. Konfiguracja

Aby rozpocząć konfigurowanie rejestratora należy na dowolnym komputerze podłączonym do lokalnej sieci komputerowej uruchomić przeglądarkę internetową i wprowadzić w polu adresu domyślny adres IP urządzenia:

<http://192.168.0.100>

Jeżeli rejestrator podłączony jest prawidłowo do sieci komputerowej, adres IP 192.168.0.100 nie jest zajęty przez inne urządzenie oraz z komputera jest dostęp do rejestratora powinna pojawić się strona logowania użytkownika. Domyślnie istnieje jeden użytkownik z pełnymi uprawnieniami administracyjnymi:

Login:       **admin**

Password: **admin**

Do obsługi rejestratora (przeglądania i odsłuchiwanie zarejestrowanych rozmów) można użyć programów **FonTel Client** (Windows) lub **FonTel Client Pro** (Windows / Linux). Programy instalacyjne tych programów znajdują się na dołączonej płycie CD.

Szczegółowe informacje odnośnie konfiguracji i obsługi rejestratora zawiera plik **FonTel ISDN2NET – Instrukcja obsługi.pdf** umieszczony na dołączonej płycie CD.

## 5. FonTel DuoNET

### 5.1. Wymagania sprzętowe

- podłączenie do sieci Ethernet

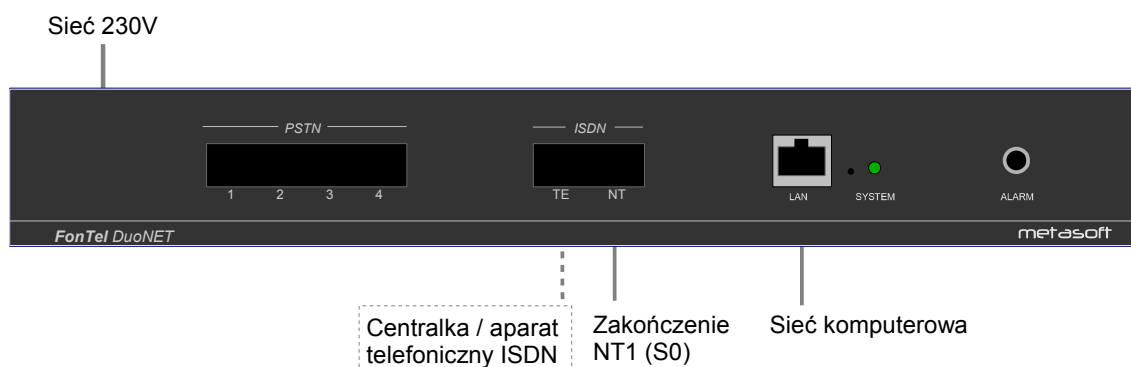
### 5.2. Zawartość zestawu

- rejestrator rozmów telefonicznych **FonTel DuoNET**
- kabel Ethernet 2m
- kabel telefoniczny R11 2m – 4 sztuk
- kabel telefoniczny R45 2m – 1 sztuka
- kabel zasilający 230V
- płyta CD z oprogramowaniem
- instrukcja instalacji

### 5.3. Instalacja

#### 5.3.1. Podłączenie rejestratora

- Podłącz zasilanie 230V do gniazda **230V** na tylnym panelu rejestratora za pomocą kabla zasilającego.
- Podłącz sieć komputerową do złącza **LAN** na przednim panelu rejestratora za pomocą kabla Ethernet.
- Podłącz analogowe linie telefoniczne do portów **1 – 4** na przednim panelu rejestratora.
- Podłącz sieć telefoniczną (wolny port S0 zakończenia NT1) do złącza **NT** portu **ISDN** na przednim panelu (rejestrator podłącza się równolegle wraz z innymi urządzeniami/aparatami ISDN). Jeżeli podłączenie rejestratora do sieci telefonicznej realizowane jest przy centralce abonenckiej lub aparacie telefonicznym, istniejący kabel sieci telefonicznej należy przepiąć z centralki (aparatu) i wpiąć do złącza **NT** rejestratora, a centralkę (aparat) podłączyć dostarczonym kablem telefonicznym do złącza **TE** rejestratora.



### 5.3.2. Konfiguracja

Aby rozpocząć konfigurowanie rejestratora należy na dowolnym komputerze podłączonym do lokalnej sieci komputerowej uruchomić przeglądarkę internetową i wprowadzić w polu adresu domyślny adres IP urządzenia:

<http://192.168.0.100>

Jeżeli rejestrator podłączony jest prawidłowo do sieci komputerowej, adres IP 192.168.0.100 nie jest zajęty przez inne urządzenie oraz z komputera jest dostęp do rejestratora powinna pojawić się strona logowania użytkownika. Domyślnie istnieje jeden użytkownik z pełnymi uprawnieniami administracyjnymi:

Login: **admin**

Password: **admin**

Do obsługi rejestratora (przeglądania i odsłuchiwanie zarejestrowanych rozmów) można użyć programów **FonTel Client** (Windows) lub **FonTel Client Pro** (Windows / Linux). Programy instalacyjne tych programów znajdują się na dołączonej płycie CD.

Szczegółowe informacje odnośnie konfiguracji i obsługi rejestratora zawiera plik **FonTel DuoNET – Instrukcja obsługi.pdf** umieszczony na dołączonej płycie CD.

## 6. FonTel OktaNET

### 6.1. Wymagania sprzętowe

- podłączenie do sieci Ethernet

### 6.2. Zawartość zestawu

- rejestrator rozmów telefonicznych **FonTel OktaNET**
- kabel Ethernet 2m
- kabel telefoniczny R11 2m – 8 sztuk
- kabel zasilający 230V
- płyta CD z oprogramowaniem
- instrukcja instalacji

### 6.3. Instalacja

#### 6.3.1. Podłączenie rejestratora

- Podłącz zasilanie 230V do gniazda **230V** na tylnym panelu rejestratora za pomocą kabla zasilającego.
- Podłącz sieć komputerową do złącza **LAN** na przednim panelu rejestratora za pomocą kabla Ethernet.
- Podłącz analogowe linie telefoniczne do portów **1 – 8** na przednim panelu rejestratora.



#### 6.3.2. Konfiguracja

Aby rozpocząć konfigurowanie rejestratora należy na dowolnym komputerze podłączonym do lokalnej sieci komputerowej uruchomić przeglądarkę internetową i wprowadzić w polu adresu domyślny adres IP urządzenia:

<http://192.168.0.100>

Jeżeli rejestrator podłączony jest prawidłowo do sieci komputerowej, adres IP 192.168.0.100 nie jest zajęty przez inne urządzenie oraz z komputera jest dostęp do rejestratora powinna pojawić się strona logowania użytkownika. Domyślnie istnieje jeden użytkownik z pełnymi uprawnieniami administracyjnymi:

Login:       **admin**

Password: **admin**

Do obsługi rejestratora (przeglądania i odsłuchiwanie zarejestrowanych rozmów) można użyć programów **FonTel Client** (Windows) lub **FonTel Client Pro** (Windows / Linux). Programy instalacyjne tych programów znajdują się na dołączonej płycie CD.

Szczegółowe informacje odnośnie konfiguracji i obsługi rejestratora zawiera plik **FonTel OktaNET – Instrukcja obsługi.pdf** umieszczony na dołączonej płycie CD.



## 7. FonTel PRI

### 7.1. Wymagania sprzętowe

- podłączenie do sieci Ethernet

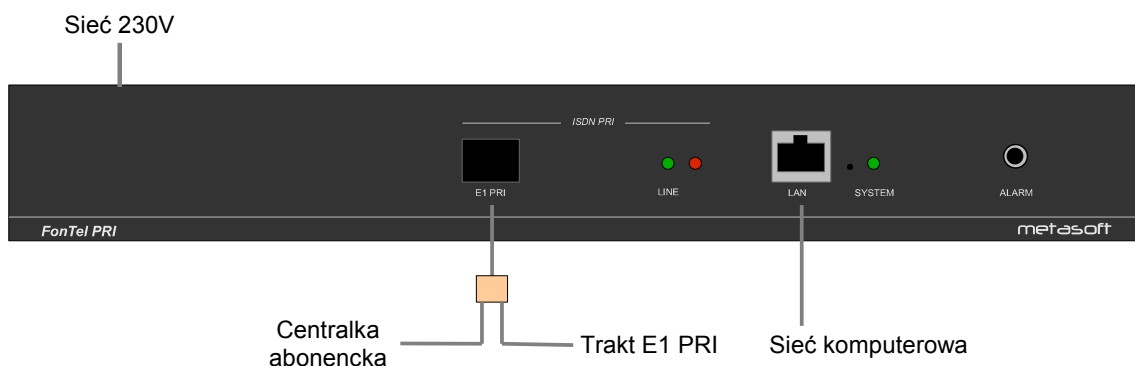
### 7.2. Zawartość zestawu

- rejestrator rozmów telefonicznych **FonTel PRI**
- kabel Ethernet 2m
- kabel rozdzielacz RJ45
- kabel połączeniowy RJ45 20cm
- kabel zasilający 230V
- płyta CD z oprogramowaniem
- instrukcja instalacji

### 7.3. Instalacja

#### 7.3.1. Podłączenie rejestratora

- Podłącz zasilanie 230V do gniazda **230V** na tylnym panelu rejestratora za pomocą kabla zasilającego.
- Podłącz sieć komputerową do złącza **LAN** na przednim panelu rejestratora za pomocą kabla Ethernet.
- Podłącz sieć telefoniczną do złącza **E1 PRI** na przednim panelu. Aby doprowadzić sygnał traktu jednocześnie do centralki abonenckiej oraz do rejestratora można użyć zawartego w zestawie rozdzielacza RJ45 i krótkiego kabla połączeniowego RJ45.



### 7.3.2. Konfiguracja

Aby rozpocząć konfigurowanie rejestratora należy na dowolnym komputerze podłączonym do lokalnej sieci komputerowej uruchomić przeglądarkę internetową i wprowadzić w polu adresu domyślny adres IP urządzenia:

<http://192.168.0.100>

Jeżeli rejestrator podłączony jest prawidłowo do sieci komputerowej, adres IP 192.168.0.100 nie jest zajęty przez inne urządzenie oraz z komputera jest dostęp do rejestratora powinna pojawić się strona logowania użytkownika. Domyślnie istnieje jeden użytkownik z pełnymi uprawnieniami administracyjnymi:

Login:       **admin**

Password: **admin**

Do obsługi rejestratora (przeglądania i odsłuchiwanie zarejestrowanych rozmów) można użyć programów **FonTel Client** (Windows) lub **FonTel Client Pro** (Windows / Linux). Programy instalacyjne tych programów znajdują się na dołączonej płycie CD.

Szczegółowe informacje odnośnie konfiguracji i obsługi rejestratora zawiera plik **FonTel PRI – Instrukcja obsługi.pdf** umieszczony na dołączonej płycie CD.

## 8. FonTel Archiver

### 8.1. Wymagania sprzętowe

- połączenie do sieci Ethernet

### 8.2. Zawartość zestawu

- archiwizator rozmów telefonicznych **FonTel Archiver**
- kabel Ethernet 2m
- kabel zasilający 230V
- płyta CD z oprogramowaniem
- instrukcja instalacji

### 8.3. Instalacja

#### 8.3.1. Podłączenie urządzenia

- Podłącz zasilanie 230V do gniazda **230V** na tylnym panelu urządzenia za pomocą kabla zasilającego.
- Podłącz sieć komputerową do złącza **LAN** na przednim panelu urządzenia za pomocą kabla Ethernet.

#### 8.3.2. Konfiguracja

Aby rozpocząć konfigurowanie urządzenia należy na dowolnym komputerze podłączonym do lokalnej sieci komputerowej uruchomić przeglądarkę internetową i wprowadzić w polu adresu domyślny adres IP urządzenia:

<http://192.168.0.100>

Jeżeli archiwizator podłączony jest prawidłowo do sieci komputerowej, adres IP 192.168.0.100 nie jest zajęty przez inne urządzenie oraz z komputera jest dostęp do urządzenia powinna pojawić się strona logowania użytkownika. Domyślnie istnieje jeden użytkownik z pełnymi uprawnieniami administracyjnymi:

Login: **admin**

Password: **admin**

Do obsługi urządzenia (przeglądania i odsłuchiwanie zarejestrowanych rozmów) można użyć programów **FonTel Client** (Windows) lub **FonTel Client Pro** (Windows / Linux). Programy instalacyjne tych programów znajdują się na dołączonej płycie CD.

Szczegółowe informacje odnośnie konfiguracji i obsługi archiwizatora zawiera plik **FonTel Archiver – Instrukcja obsługi.pdf** umieszczony na dołączonej płycie CD.

## 9. FonTel VoIP

### 9.1. Wymagania sprzętowe

- system operacyjny Windows XP/Vista/7/Server/8/10

### 9.2. Zawartość zestawu

- broszura instalacyjna
- płyta CD z oprogramowaniem
- instrukcja instalacji

### 9.3. Instalacja

(zobacz schemat pod tabelą)

- ① Rejestrator będzie podsłuchiwał ruch sieciowy przez główny przełącznik z opcją kopiowania pakietów (*port mirroring*).

Komputer rejestratora należy podłączyć do portu przełącznika, na który kopiowane są pakiety z pozostałych portów.

#### **UWAGI:**

monitorowany jest cały wychodzący ruch sieciowy, zatem istnieje ograniczenie w przepustowości portu przełącznika i komputera rejestratora.

- ② Sprzętowy klucz **FonTel** (jeśli dostępny) należy umieścić w porcie USB komputera rejestratora. Należy poczekać aż sterownik klucza zostanie automatycznie zainstalowany przez system, co potwierdzone zostanie zapaleniem zielonej kontrolki na kluczu.

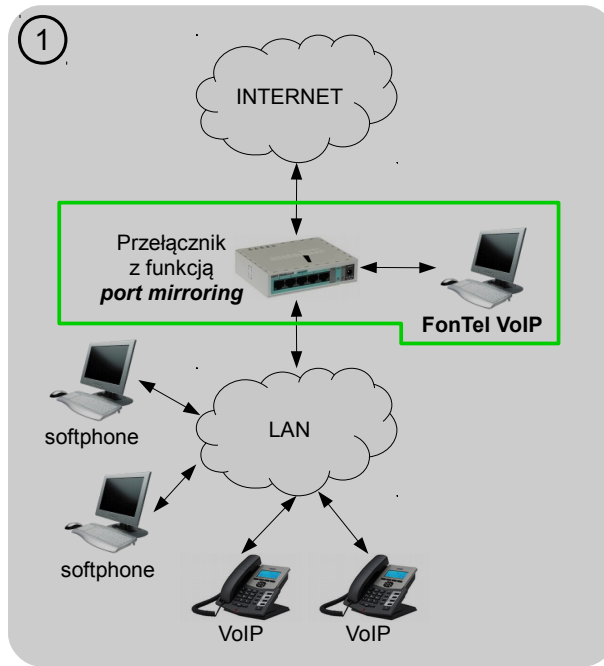
- ③ Na komputerze rejestratora należy uruchomić plik instalacyjny oprogramowania **FonTel**. Pierwsze uruchomienie oprogramowania **FonTel** wyświetli ekran powitalny procesu konfiguracji.

- ④ Przejście do okna ustawień rozpocznie automatyczne wykrywanie rejestratora **FonTel VoIP** na podstawie zainstalowanego klucza sprzętowego. W przypadku braku klucza sprzętowego należy dodać rejestrator VoIP przyciskiem **Dodaj**, a następnie wpisać posiadany kod aktywacyjny po naciśnięciu **Zmień** przy polu **Liczba kanałów**. Następnie należy:

- ⑤ Ustawić **Monitorowanie VoIP** na **Interfejs sieciowy**, wybrać właściwy **Interfejs sieciowy** (jeśli komputer posiada więcej niż jeden) i zatwierdzić przyciskiem **OK**.

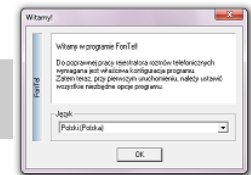
Rejestrator jest gotowy do pracy.

Aby poznać pełne możliwości konfiguracji i użytkowania systemu rejestracji FonTel zalecane jest zapoznanie się z pełną instrukcją obsługi.

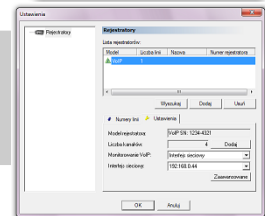


2. Jeżeli posiadasz klucz sprzętowy FonTel, to umieść go teraz w porcie USB i poczekaj na zapalenie zielonej kontrolki klucza

3. Zainstaluj i uruchom program FonTel - pierwsze uruchomienie rozpocznie proces konfiguracji. Naciśnij przycisk OK ekranu powitalnego



4. Rejestrator VoIP zostanie automatycznie wykryty na podstawie klucza sprzętowego i dodany do listy rejestratorów. W przeciwnym wypadku dodaj rejestrator VoIP przyciskiem **Dodaj**, naciśnij **Liczba kanałów - Zmień** i podaj posiadany kod aktywacyjny



5. Ustaw **Monitorowanie VoIP** na **Interfejs sieciowy**, wybierz właściwy **Interfejs sieciowy** (jeśli dostępny) i zatwierdź przyciskiem **OK**

Rejestrator jest gotowy do pracy. Zapoznaj się z pełną instrukcją obsługi programu FonTel.

pomoc: 71 350 05 23

# 10. Deklaracje zgodności

## Deklaracja zgodności

Urządzenie: **FonTel L1USB**

Opis urządzenia: **rejestrator rozmów telefonicznych na liniach analogowych**

Producent Metasoft s.c., ul.Saperów 21/1A, Wrocław, Polska deklaruje zgodność urządzenia z zasadniczymi wymaganiami dyrektywy 1999/5/WE Unii Europejskiej.

Zastosowane normy zharmonizowane:

**EN 55022:1998/A1:2000**

**EN 61000-6-1:2001**

**EN 61000-6-3:2001**

**EN 60950-1:2001**

Zastosowane normy pozostałe:

**EN 61000-4-2:1995/A2:2001**

**EN 61000-4-3:2002**

**EN 61000-4-4:2004**

**EN 61000-4-6:1996/A1:2001**

Miejsce i data wydania  
**Wrocław, 1 czerwca 2008**

Imię, nazwisko i podpis  
mgr inż. **Przemysław Jodkowski**



## Deklaracja zgodności

Urządzenie: **FonTel L2USB**

Opis urządzenia: **rejestrator rozmów telefonicznych na liniach analogowych**

Producent Metasoft s.c., ul.Saperów 21/1A, Wrocław, Polska deklaruje zgodność urządzenia z zasadniczymi wymaganiami dyrektywy 1999/5/WE Unii Europejskiej.

Zastosowane normy zharmonizowane:

**EN 55022:1998/A1:2000**

**EN 61000-6-1:2001**

**EN 61000-6-3:2001**

**EN 60950-1:2001**

Zastosowane normy pozostałe:

**EN 61000-4-2:1995/A2:2001**

**EN 61000-4-3:2002**

**EN 61000-4-4:2004**

**EN 61000-4-6:1996/A1:2001**

Miejsce i data wydania  
**Wrocław, 1 czerwca 2008**

Imię, nazwisko i podpis  
mgr inż. **Przemysław Jodkowski**



## Deklaracja zgodności

Urządzenie: **FonTel L4USB**

Opis urządzenia: **rejestrator rozmów telefonicznych na liniach analogowych**

Producent Metasoft s.c., ul.Saperów 21/1A, Wrocław, Polska deklaruje zgodność urządzenia z zasadniczymi wymaganiami dyrektywy 1999/5/WE Unii Europejskiej.

Zastosowane normy zharmonizowane:

**EN 55022:1998/A1:2000**

**EN 61000-6-1:2001**

**EN 61000-6-3:2001**

**EN 60950-1:2001**

Zastosowane normy pozostałe:

**EN 61000-4-2:1995/A2:2001**

**EN 61000-4-3:2002**

**EN 61000-4-4:2004**

**EN 61000-4-6:1996/A1:2001**

Miejsce i data wydania  
**Wrocław, 1 czerwca 2008**

Imię, nazwisko i podpis  
mgr inż. **Przemysław Jodkowski**



## Deklaracja zgodności

Urządzenie: **FonTel ISDN**

Opis urządzenia: **rejestrator rozmów telefonicznych na liniach ISDN BRA**

Producent Metasoft s.c., ul.Saperów 21/1A, Wrocław, Polska deklaruje zgodność urządzenia z zasadniczymi wymaganiami dyrektywy 1999/5/WE Unii Europejskiej.

Zastosowane normy zharmonizowane:

**EN 55022:1998/A1:2000**

**EN 61000-6-1:2001**

**EN 61000-6-3:2001**

**EN 60950-1:2001**

Zastosowane normy pozostałe:

**EN 61000-4-2:1995/A2:2001**

**EN 61000-4-3:2002**

**EN 61000-4-4:2004**

**EN 61000-4-6:1996/A1:2001**

**ETS 300 012:1992/A1:1994/A2:1996**

Miejsce i data wydania  
**Wrocław, 1 czerwca 2008**

Imię, nazwisko i podpis  
mgr inż. **Przemysław Jodkowski**



## Deklaracja zgodności

Urządzenie: **FonTel L4NET**

Opis urządzenia: **samodzielny rejestrator rozmów telefonicznych na liniach analogowych**

Producent Metasoft s.c., ul.Saperów 21/1A, Wrocław, Polska deklaruje zgodność urządzenia z zasadniczymi wymaganiami dyrektywy 1999/5/WE Unii Europejskiej.

Zastosowane normy zharmonizowane:

**PN-EN 55024:2000**

**PN-EN 55022:2006/A1:2008**

Zastosowane normy pozostałe:

**PN-EN 61000-4-2:2009**

**PN-EN 61000-4-3:2007/A1:2008**

**PN-EN 61000-4-4:2010**

**PN-EN 61000-4-5:2010**

**PN-EN 61000-4-6:2009**

**PN-EN 61000-4-11:2007**

**PN-EN 55016-2-3:2007**

miejsce i data wydania  
**Wrocław, 1 marca 2011**

Imię, nazwisko i podpis  
mgr inż. **Przemysław Jodkowski**



## Deklaracja zgodności

Urządzenie: **FonTel PRI**

Opis urządzenia: **samodzielny rejestrator rozmów telefonicznych z traktu cyfrowego ISDN E1**

Producent Metasoft s.c., ul.Saperów 21/1A, Wrocław, Polska deklaruje zgodność urządzenia z zasadniczymi wymaganiami dyrektywy 1999/5/WE Unii Europejskiej.

Zastosowane normy zharmonizowane:

**PN-EN 55024:2000**

**PN-EN 55022:2006/A1:2008**

Zastosowane normy pozostałe:

**PN-EN 61000-4-2:2009**

**PN-EN 61000-4-3:2007/A1:2008**

**PN-EN 61000-4-4:2010**

**PN-EN 61000-4-5:2010**

**PN-EN 61000-4-6:2009**

**PN-EN 61000-4-11:2007**

**PN-EN 55016-2-3:2007**

miejsce i data wydania  
**Wrocław, 1 marca 2011**

Imię, nazwisko i podpis  
mgr inż. **Przemysław Jodkowski**



## Deklaracja zgodności

Urządzenie: **FonTel ISDN2NET**

Opis urządzenia: **samodzielny rejestrator rozmów telefonicznych na liniach ISDN BRA**

Producent Metasoft s.c., ul.Saperów 21/1A, Wrocław, Polska deklaruje zgodność urządzenia z zasadniczymi wymaganiami dyrektywy 1999/5/WE Unii Europejskiej.

Zastosowane normy zharmonizowane:

**PN-EN 55024:2000**

**PN-EN 55022:2006/A1:2008**

Zastosowane normy pozostałe:

**PN-EN 61000-4-2:2009**

**PN-EN 61000-4-3:2007/A1:2008**

**PN-EN 61000-4-4:2010**

**PN-EN 61000-4-5:2010**

**PN-EN 61000-4-6:2009**

**PN-EN 61000-4-11:2007**

**PN-EN 55016-2-3:2007**

miejsce i data wydania  
**Wrocław, 1 marca 2011**

Imię, nazwisko i podpis  
mgr inż. **Przemysław Jodkowski**



## KARTA GWARANCYJNA

<b>Model rejestratora:</b>	
<b>Numer fabryczny:</b>	
<b>Data zakupu:</b>	

Podpis sprzedawcy i pieczęć sklepu
------------------------------------

<b>Klient:</b> <i>(Imię, nazwisko, adres, telefon)</i>	
OŚWIADCZAM, ŻE ZAPOZNAŁEM SIĘ I AKCEPTUJĘ WARUNKI NINIEJSZEJ GWARANCJI.	
data i podpis Klienta: .....	

### WARUNKI GWARANCJI:

1. Karta gwarancyjna jest ważna tylko z załączeniem dowodu zakupu.
2. Metasoft s.c. udziela Klientowi gwarancji prawidłowego działania urządzeń wymienionych w karcie gwarancyjnej w okresie 24 miesięcy od daty zakupu pod warunkiem użytkowania zgodnie z przeznaczeniem i zaleceniami instrukcji obsługi. Naprawa będzie dokonywana w okresie do 10 dni roboczych od dostarczenia wadliwego produktu do siedziby firmy Metasoft s.c.
3. Reklamujący jest zobowiązany do dostarczenia na swój koszt do siedziby firmy Metasoft s.c. produktu ze wszystkimi dokumentami zakupu, materiałami i akcesoriami, które otrzymał w czasie jego zakupu.
4. Klientowi przysługuje wymiana produktu na nowy w przypadku, gdy w okresie trwania gwarancji zostanie wykonana 2 razy taka sama naprawa, a sprzęt nadal wykazuje wady powstałe z przyczyn tkwiących w sprzedanym urządzeniu, uniemożliwiające korzystanie z niego. Pojęcie naprawy nie obejmuje czynności związanych ze sprawdzeniem, regulacją, programowaniem, czyszczeniem, itp.
5. Gwarancją nie są objęte uszkodzenia powstałe wskutek:
  - (a) niewłaściwego użytkowania lub przechowywania (w tym uszkodzenie mechaniczne),
  - (b) dostania się do części elektronicznych płynów lub ciał obcych,
  - (c) zjawisk losowych takich jak pożar, zalanie, działanie środków chemicznych oraz okoliczności i siły wyższego rzędu,
  - (d) wyładowań elektrycznych i przepięć w sieci zasilającej lub telefonicznej, klęsk żywiołowych, wypadków drogowych, działań militarnych, kradzieży, próby kradzieży i włamania.
6. Gwarancji nie podlegają części i akcesoria podlegające normalnemu zużyciu w czasie eksploatacji.
7. Uprawnienia gwarancyjne wygasają w przypadku:
  - (a) uszkodzenia plomb fabrycznych lub gwarancyjnych,
  - (b) dokonania zmian konstrukcyjnych lub napraw przez osoby nieautoryzowane przez Metasoft s.c.,
  - (c) uszkodzenia produktu wynikłego z przypadków opisanych w punkcie 5.

### REJESTRACJA NAPRAW

L.p.	Data przyjęcia	Data zwrotu	Opis naprawy	Podpis wykonawcy, pieczęć serwisu